

GERENCIA DE GESTIÓN MUNICIPAL Y DESARROLLO URBANO

DIRECCIÓN DE DESARROLLO URBANO

FICHA DE INFORMACIÓN DISTRICTAL ZAPOTE



Agosto 2022

PRESENTACIÓN

El objetivo de estas Fichas Distritales es presentar – de manera resumida – información actualizada de cada Distrito del Cantón de San José.

En las próximas páginas se podrá encontrar la siguiente información:

- Caracterización del Distrito
- Estructura de la población con datos a junio del 2021 y densidades de población por barrio.
- Datos de la matrícula en cada centro educativo del 2017 al 2021 y datos de exclusión del 2020.
- Datos de casos atendidos por el Poder Judicial de asaltos, robos, hurtos, tacha y robo de vehículos y homicidios desde el 2016 al 2021.
- La información de los EBAIS existentes en el Distrito, así mismo, la población adscrita al Área de Salud, por sexo y rangos de edad. El total de nacimientos, defunciones infantiles y defunciones por sexo del año 2020. Así como información sobre el impacto de la pandemia del Covid-19 en el Distrito.
- Se presenta información de los permisos de construcción aprobados, metros de construcción, inversión y valor promedio del metro cuadrado, así como la misma información para las obras terminadas de los años 2018 al 2020.
- También se sistematizó la información de las áreas de juegos infantiles, áreas deportivas y recreativas de uso público, zonas verdes, parques, plazas y plazoletas y la cantidad metros cuadrado s por habitante de zonas verdes. Se cierra con el tipo de propiedad de los terrenos que colindan con los cauces de agua.
- Por último, se presenta un mapa del Distrito.

Ficha Distrital Zapote

Recopilación de la información y diseño: Sociólogo Alejandro Rodríguez Morales. Agosto del 2022.

Municipalidad de San José

Gerencia de Gestión Municipal y Desarrollo Urbano

Dirección de Desarrollo Urbano

Fotografías: Gilberto Luna Montero y Dirección de Seguridad Ciudadana.

Teléfonos: 25476115 y 25476654

Aporte de Información:

■ Ministerio de Salud

■ Municipalidad de San José

■ Poder Judicial

■ Instituto Nacional de Estadística y Censos (INEC).

■ Caja Costarricense del Seguro Social (CCSS)

■ Ministerio de Educación Pública (MEP)

CARACTERIZACIÓN DEL DISTRITO

Es el Distrito Quinto del cantón; ubicado al noreste de la ciudad. Se ubica en la séptima posición en extensión y en cantidad de población, pero en la quinta en densidad, con una densidad de población similar a la densidad promedio del cantón. Fue declarado distrito escolar en 1886 y a principios del siglo XX predominaban grandes plantaciones de café como las de las familias Dent, Montealegre y Quesada. Forma parte de San José desde el año 1915, siendo anteriormente parte de San Pedro del Mojón, hoy San Pedro. A partir de 1940 comienza a experimentar un fuerte proceso de urbanización, pero que a partir de la década del 2000, empieza a desacelerarse. Alberga en su territorio el Parque Ferial, donde se realizan los festejos populares cada fin de año y desde el año 1982, la Casa Presidencial, sede del Primer Poder de la República.

Está entre los distritos que ocupa las mejores posiciones en cuanto a indicadores socioeconómicos junto con Carmen, Mata Redonda y San Francisco, pero se ubica entre los distritos con menor porcentaje de áreas verdes y recreativas.

La principal actividad que se desarrolla en este distrito es la de vivienda y secundariamente comercio y servicio principalmente sobre corredores viales. Límites: Norte: Cantón Curridabat y Distrito Catedral, Sur: Distrito San Francisco, Este: Cantón Curridabat, Oeste: Distrito Catedral.

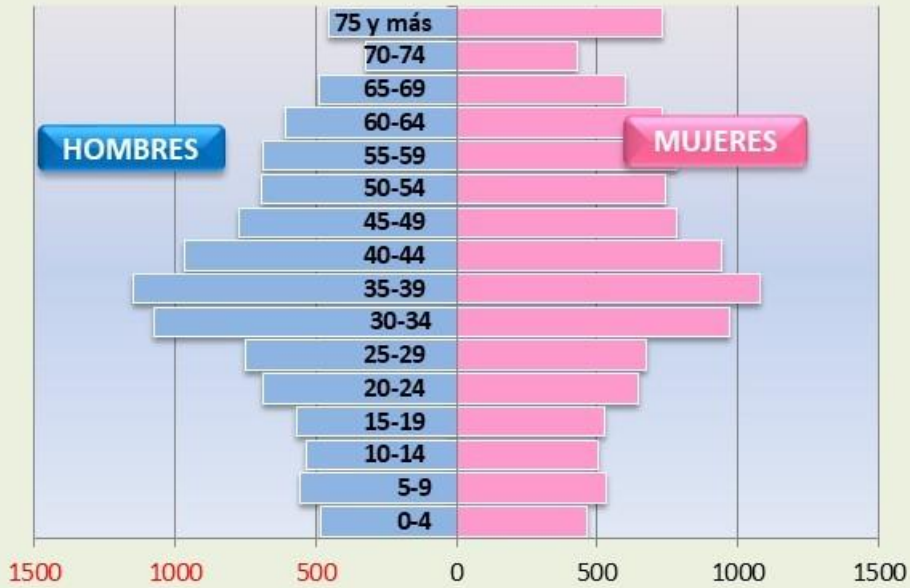
Superficie en Km ²	2.85	Porcentaje del territorio cantonal	6,39%
-------------------------------	------	------------------------------------	-------

ESTRUCTURA DE LA POBLACIÓN

DISTRITO ZAPOTE				
Rango Edad	Hombres	Mujeres	Hombres	Mujeres
	Absoluto	Absoluto	Porcentaje	Porcentaje
1. Población entre 0 y 4 años	482	461	4,5	4,1
2. Población entre 5 y 9 años	555	533	5,1	4,8
3. Población entre 10 y 14 años	535	504	5,0	4,5
4. Población entre 15 y 19 años	570	529	5,3	4,7
5. Población entre 20 y 24 años	687	645	6,4	5,8
6. Población entre 25 y 29 años	748	674	6,9	6,1
7. Población entre 30 y 34 años	1 072	973	9,9	8,7
8. Población entre 35 y 39 años	1 149	1 081	10,6	9,7
9. Población entre 40 y 44 años	966	941	9,0	8,4
10. Población entre 45 y 49 años	771	783	7,1	7,0
11. Población entre 50 y 54 años	694	741	6,4	6,7
12. Población entre 55 y 59 años	688	780	6,4	7,0
13. Población entre 60 y 64 años	608	734	5,6	6,6
14. Población entre 65 y 69 años	487	599	4,5	5,4
15. Población entre 70 y 74 años	323	431	3,0	3,9
16. Población entre 75 y más	455	730	4,2	6,6
Total	10 790	11 139	100,0	100,0

Fuente: Elaboración Dirección de Desarrollo en base a las Proyecciones de Población 2011 - 2025 Instituto Nacional de Estadísticas y Censos (INEC).

Distrito Zapote: Distribución de población por sexo y grupos quinquenales de edad. Año 2021



Fuente: Elaboración Dirección de Desarrollo Urbano, en base a datos de INEC, Proyecciones de Población 2000-2025.

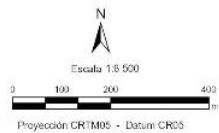
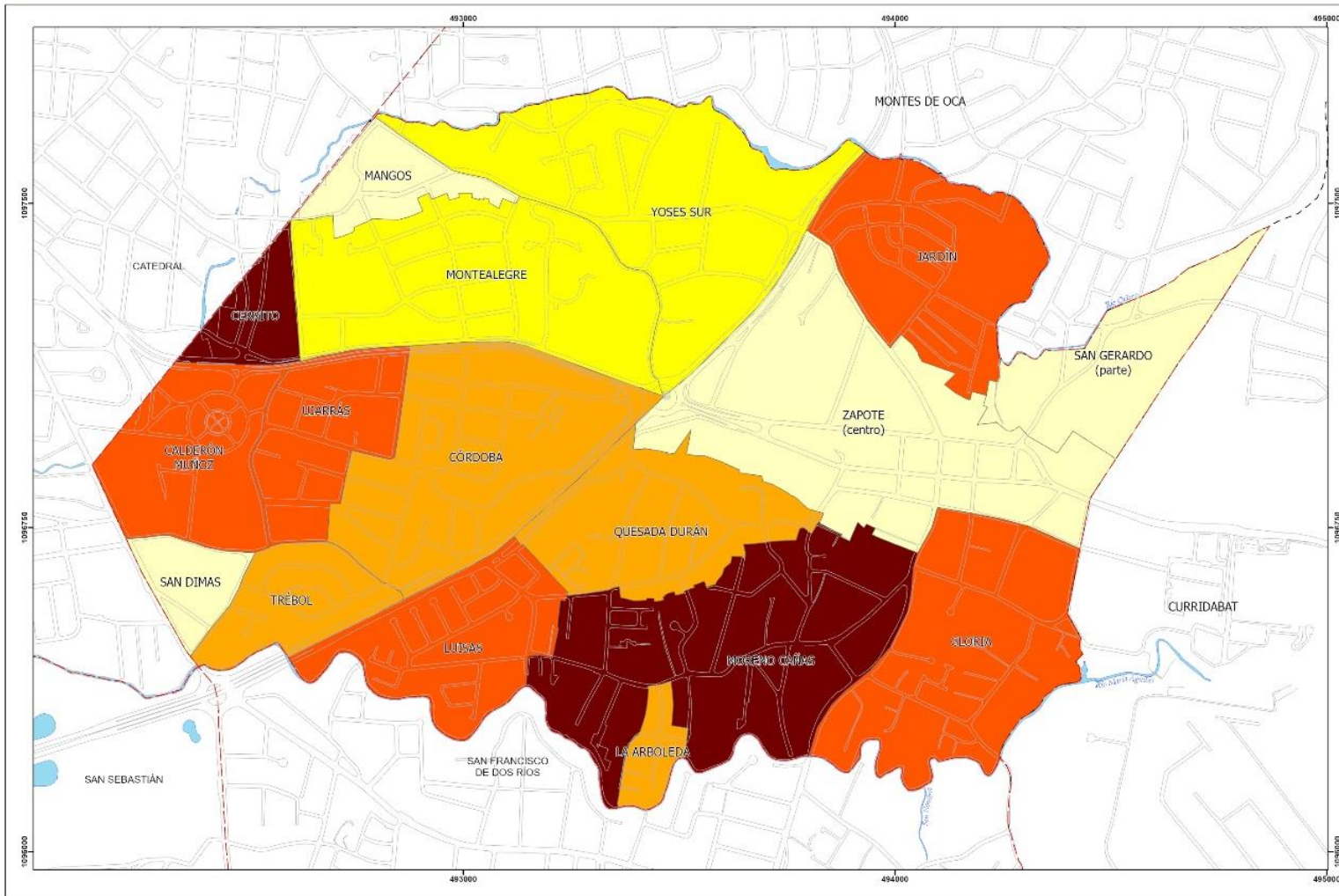


Parque República de Nicaragua.

Zapote, de acuerdo a las proyecciones de población para el año 2021, tiene una densidad de población superior a los 7.600 habitantes por Km². Sin embargo, sólo Moreno Cañas y el Cerrito superan ampliamente esa densidad.

La pirámide poblacional concentra a la población entre los 30 y 44 años y, como en otros distritos se presenta una gran cantidad de población agrupada sobre los 75 años.

Densidades poblacionales en el Distrito y Barrios de Zapote con proyecciones de población al año 2021			
Distrito y Barrios	Proyección de Población al 2021 ⁽¹⁾	Área en Km ²	Densidad de población (cantidad habitantes por Km ²)
Distrito Zapote	21 929	2,85	7 694,39
Calderon Muñoz	1 607	0,14	11 480,04
Cerrito	912	0,05	18 243,96
Cordoba	1 901	0,26	7 310,41
La Gloria	2 276	0,24	9 484,94
Jardin	1 827	0,18	10 148,58
La Arboleda	217	0,03	7 239,67
Luisas	1 402	0,14	10 012,54
Mangos	99	0,06	1 643,60
Montealegre	1 331	0,26	5 120,45
Moreno Cañas	5 478	0,32	17 118,39
Quesada Duran	1 259	0,16	7 865,80
San Dimas	107	0,04	2 670,85
San Gerardo (parte)	166	0,12	1 379,45
Trebol	572	0,08	7 146,73
Ujarras	1 145	0,11	10 405,91
Yoses Sur	970	0,30	3 232,41
Zapote (Centro)	662	0,36	1 839,27
(1) Elaboración Dirección de Desarrollo Urbano con base a las proyecciones de población 2011 - 2025 INEC.			
Elaboración: Dirección de Desarrollo Urbano, con base a información de la Sección de Información Geográfica (MSJ) y del Instituto Nacional de Estadísticas y Censos (INEC).			



Sección de Información Geográfica
 Departamento de Información Catastral y Geográfica
 Municipalidad de San José, marzo de 2002
 Diseño cartográfico: Geog. Federico López Varela
 Fuente:
 GeoDataBase de la Municipalidad de San José

Simbología			
	Validez		Mayor o igual que 15.000
	Cuerpos de agua		Menor o igual que 3.000
	Límite distrital		Menor o igual que 5.000
	Límite cantonal		Menor o igual que 9.000
			Menor o igual que 12.000
			Mayor a 15.000
			No disponible

Nota: Esta es una representación gráfica de la Geobase de Datos de la Municipalidad al momento de su elaboración, sujeta a todas las actualizaciones propias de los datos dinámicos; es un mapa indicativo, no definitivo.

ESTADO DE LA EDUCACIÓN EN EL DISTRITO

La principal característica de la educación en el Distrito Zapote es la combinación de las modalidades pública, privada y subvencionada.

Una de las características que más resalta de la educación preescolar pública es la disminución de la matrícula entre el año 2020 y el 2021, así mismo, en la privada hay una disminución más pronunciada. Con respecto a la matrícula del Centro Subvencionado viene con una tendencia a la baja desde el año 2018.

Los datos de total de matrícula en educación primaria pública aumentan en 27 estudiantes del 2017 al 2021, sin embargo, en la privada se reducen en 70 estudiantes en el mismo período. El centro Subvencionado también presenta una baja de 31 estudiantes entre el 2017 y el 2021.

En educación secundaria pública hay una disminución de 330 estudiantes entre el 2017 y el 2021. Sin embargo, en la privada hay un descenso de 61 estudiantes en el mismo período. La misma situación se presenta en el Centro Subvencionado con una reducción de 36 estudiantes en el período señalado.

El porcentaje de exclusión del Distrito Zapote es el más bajo del Cantón, prácticamente es inexistente, pues la deserción se contabiliza por un caso en cada sector educativo.

Distrito Zapote. Matrícula inicial en centros de educación PRE ESCOLAR.										
Años 2017, 2018, 2019, 2020 y 2021, por sexo.										
Nombre	2017		2018		2019		2020		2021	
	H	M	H	M	H	M	H	M	H	M
Centros Educativos Públicos										
José María Castro Madriz	45	46	56	58	60	65	50	56	39	48
Napoleón Quesada Salazar	34	30	66	57	59	51	63	63	52	64
Centros Educativos Privados										
Salesiano Don Bosco	54	29	42	49	40	43	29	29	20	15
San Angelo	4	3	4	5	1	5	4	3	3	3
Centros Educativos Subvencionados										
El Rosario	45	58	48	56	41	46	41	38	40	31
Fuente: Elaboración Dirección de Desarrollo Urbano, a partir de la información del Departamento de Análisis Estadístico. Dirección de Planificación Institucional. Ministerio de Educación Pública.										

Distrito Zapote. Matrícula inicial en centros de educación PRIMARIA. Años 2017, 2018, 2019, 2020 y 2021, por sexo.										
Nombre	2017		2018		2019		2020		2021	
	H	M	H	M	H	M	H	M	H	M
Centros Educativos Públicos										
José María Castro Madriz	242	204	231	206	251	208	250	219	246	227
Napoleón Quesada Salazar	190	184	180	188	207	187	202	168	191	172
Centros Educativos Privados										
Salesiano Don Bosco	171	136	186	130	167	119	147	103	133	106
San Angelo	20	13	16	13	21	20	21	14	21	10
Centros Educativos Subvencionados										
El Rosario	137	184	129	179	127	172	131	164	140	150
Fuente: Elaboración Dirección de Desarrollo Urbano, a partir de la información del Departamento de Análisis Estadístico. Dirección de Planificación Institucional. Ministerio de Educación Pública.										

Distrito Zapote. Matrícula inicial en centros de educación SECUNDARIA. Años 2017, 2018, 2019, 2020 y 2021, por sexo.										
Nombre	2017		2018		2019		2020		2021	
	H	M	H	M	H	M	H	M	H	M
Centros Educativos Públicos										
Liceo Rodrigo Facio Brenes	385	378	394	345	428	351	407	311	431	309
Liceo José María Castro Madriz	667	613	560	563	533	515	535	473	499	474
Centros Educativos Privados										
Salesiano Don Bosco	187	156	178	149	191	161	173	137	162	120
Centros Educativos Subvencionados										
Colegio El Rosario	170	196	165	194	156	182	149	184	144	186
Fuente: Elaboración Dirección de Desarrollo Urbano, a partir de la información del Departamento de Análisis Estadístico. Dirección de Planificación Institucional. Ministerio de Educación Pública.										

Matrícula inicial y final. Exclusión en valores absolutos y porcentuales en el Cantón y el Distrito.
 Datos del año 2020

Matrícula inicial, final y exclusión (valores absolutos y relativos). Año 2020													
DISTRITO	SECTOR	Matrícula inicial			Matrícula final			Exclusión			% Exclusión		
		T	H	M	T	H	M	T	H	M	T	H	M
CANTÓN	Total	9 206	4 710	4 496	8 488	4 331	4 157	412	232	180	4,6%	5,1%	4,2%
	PÚBLICO	6 651	3 394	3 257	6 468	3 300	3 168	69	52	17	1,1%	1,6%	0,5%
	PRIVADO	2 284	1 192	1 092	1 753	907	846	339	180	159	16,2%	16,6%	15,8%
	SUBVEN- CIONADO	271	124	147	267	124	143	4	-	4	1,5%	-	2,7%
ZAPOTE	Total	376	187	189	376	189	187	0	-2	2	0,0%	-1,1%	1,1%
	PÚBLICO	232	113	119	233	114	119	-1	-1	-	-0,4%	-0,9%	0,0%
	PRIVADO	65	33	32	65	34	31	-	-1	1	-	-3,0%	3,1%
	SUBVEN- CIONADO	79	41	38	78	41	37	1	0	1	1,3%	-	2,6%

Fuente: Tomado del Departamento de Análisis Estadístico. Dirección de Planificación Institucional.
 Ministerio de Educación Pública. Año 2020-.

ESTADO DE LA SEGURIDAD CIUDADANA EN EL DISTRITO

La cantidad de delitos en Zapote con respecto al Cantón ha venido reduciéndose con el paso de los años, ha pasado de un 4,4% en 2016 a un 2,9% en el año 2021.

Destacan el robo de vehículos que registra el 7,2% con respecto al Cantón en el año 2021

Los homicidios representaron el 1,4% con respecto al Cantón en todos los años presentados, sin embargo, en los años 2019 y 2021 no se registraron homicidios en el Distrito.

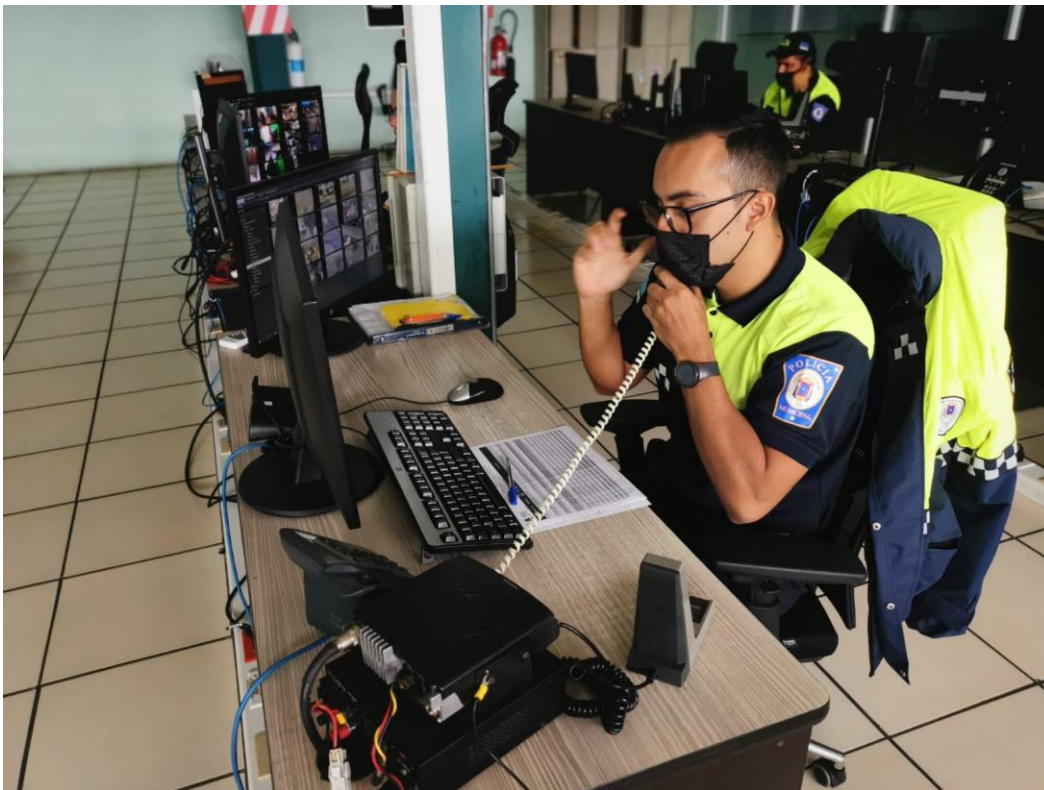
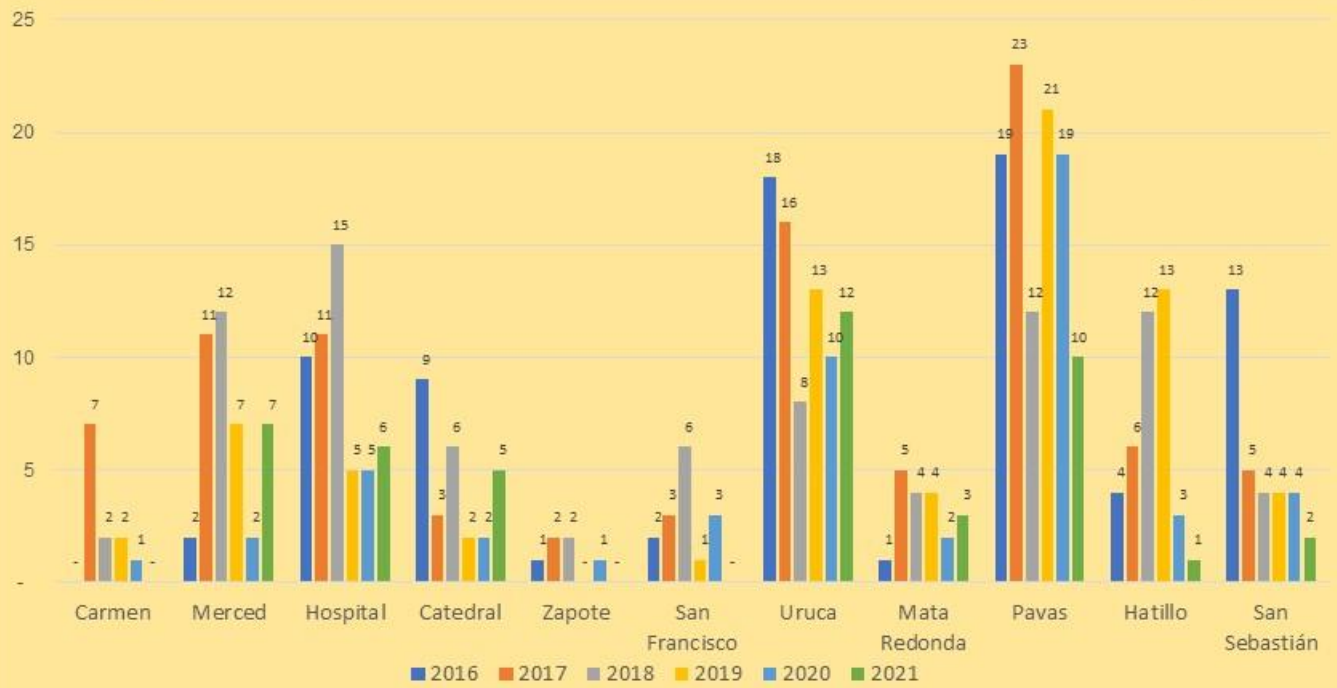
Con respecto al país el Cantón tiene el 12,2% de homicidios en los años analizados.

Casos atendidos en el País, Cantón y Distrito entre los años 2016 - 2021. Valores absolutos								
Año		Asalto	Robo	Hurto	Tacha de vehículo	Robo de vehículo	Homicidio	Total
2016	Costa Rica	14 974	12 829	20 664	5 073	4 302	578	58 420
	Cantón	3 724	683	3 828	824	391	81	9 531
	Zapote	164	46	118	65	23	1	417
2017	Costa Rica	15 317	12 794	19 507	5 161	4 780	596	58 155
	Cantón	4 155	826	3 876	825	520	89	10 291
	Zapote	206	49	100	62	20	2	439
2018	Costa Rica	16 830	13 875	18 986	5 315	4 954	584	60 544
	Cantón	4 953	993	3 762	877	530	83	11 198
	Zapote	205	27	85	54	29	2	402
2019	Costa Rica	15 748	14 141	19 015	4 063	4 422	563	57 952
	Cantón	4 614	986	3 993	723	465	72	10 853
	Zapote	150	27	99	26	19	-	321
2020	Costa Rica	9 864	11 656	12 177	3 094	3 025	569	40 385
	Cantón	2 490	732	2 456	568	281	52	6 579
	Zapote	68	37	61	23	15	1	205
2021	Costa Rica	9 332	13 367	14 131	2 979	3 346	588	43 743
	Cantón	2 364	1 126	2 744	517	277	46	7 074
	Zapote	61	47	50	26	20	-	204

Elaboración Dirección Desarrollo Urbano a partir de información tomada de: <https://sitiooj.poder-judicial.go.cr/index.php/apertura/transparencia/estadisticas-policiales>



Desglose de homicidios entre los años 2016 - 2021 por Distritos del Cantón de San Jose. Valores absolutos.



Centro de comunicaciones de la Policía Municipal.

INDICADORES DE SALUD EN EL DISTRITO

El Área de Salud Zapote –Catedral no cuenta con EBAIS conformados, su Clínica de adscripción es la Carlos Durán Cartín y el Hospital el Rafael Ángel Calderón Guardia.

La población (total, femenina y masculina) del Área de Salud se distribuye de la siguiente manera:

POBLACIÓN TOTAL 2021																	
Área de salud / distrito	0 - 4 años	5 - 9 años	10 - 14 años	15 - 19 años	20 - 24 años	25 - 29 años	30 - 34 años	35 - 39 años	40 - 44 años	45 - 49 años	50 - 54 años	55 - 59 años	60 - 64 años	65 - 69 años	70 - 74 años	75 años y más	Total general
Zapote-Catedral	1556	1706	1814	2203	2443	3431	3719	3180	2592	1761	2392	2446	2238	1809	1258	1975	36522
10104	613	667	715	871	1021	1386	1489	1273	1038	673	957	978	896	723	504	790	14593
10105	943	1039	1099	1332	1422	2045	2230	1907	1554	1088	1435	1468	1342	1086	754	1185	21929

MUJERES																	
Área de salud / distrito	0 - 4 años	5 - 9 años	10 - 14 años	15 - 19 años	20 - 24 años	25 - 29 años	30 - 34 años	35 - 39 años	40 - 44 años	45 - 49 años	50 - 54 años	55 - 59 años	60 - 64 años	65 - 69 años	70 - 74 años	75 años y más	Total general
Zapote-Catedral	761	819	871	1063	1160	1633	1802	1568	1306	847	1235	1299	1224	997	718	1216	18520
10104	300	315	342	418	486	660	721	627	523	314	494	519	490	398	287	486	7381
10105	461	504	529	645	674	973	1081	941	783	533	741	780	734	599	431	730	11139

HOMBRES																	
Área de salud / distrito	0 - 4 años	5 - 9 años	10 - 14 años	15 - 19 años	20 - 24 años	25 - 29 años	30 - 34 años	35 - 39 años	40 - 44 años	45 - 49 años	50 - 54 años	55 - 59 años	60 - 64 años	65 - 69 años	70 - 74 años	75 años y más	Total general
Zapote-Catedral	796	887	943	1140	1283	1798	1917	1612	1285	913	1158	1147	1014	812	539	759	18002
10104	314	352	373	453	535	726	768	646	514	358	464	459	406	325	216	304	7212
10105	482	535	570	687	748	1072	1149	966	771	555	694	688	608	487	323	455	10790

Fuente: Tomado de Área de Análisis y Proyección de Servicios de Salud. Dirección Proyección de Servicios de Salud. Caja Costarricense del Seguro Social (CCSS). Datos a junio del 2021.

Del total de nacimientos registrados en el Cantón el 4,54% se ubican en el Distrito.

Del total de defunciones infantiles del Cantón el 7,69% se ubica en el Distrito y del total de defunciones el 7,15% se registraron en el Cantón.

Con respecto a los casos del Covid-19, al 30 de mayo del 2022, el Distrito Zapote registra el 3,46% de casos acumulados, el 3,40% de los casos recuperados y el 2,85% de lamentables fallecimientos con respecto al Cantón. El Cantón reporta el 8,8% de casos con respecto al país y el mismo porcentaje de recuperados, además, registra el 11,1% de fallecimientos y al 30 de mayo mantenía un 8,4% de casos activos.

Área de salud	Código EBAIS	EBAIS conformados y pendientes de conformar	Distrito población a cubrir	EBAIS conformado
Zapote-Catedral	231406	Catedral 1	Catedral	0
	231407	Catedral 2	Catedral	0
	231408	Catedral 3	Catedral	0
	231409	Zapote 4	Zapote	0
	231410	Zapote 5	Zapote	0
	231411	Zapote 6	Zapote	0
	231412	Zapote 7	Zapote	0
	231413	Zapote 8	Zapote	0

Fuente: Tomado de Área de Análisis y Proyección de Servicios de Salud. Dirección Proyección de Servicios de Salud. Caja Costarricense del Seguro Social (CCSS). Datos a Junio del 2021.

Total de nacimientos por sexo, según distrito de residencia de la madre, Cantón San José, año 2020		
	Hombres	Mujeres
Cantón	1 950	1 883
Zapote	93	81

Fuente: Estadísticas de nacimiento. Datos preliminares 2020. INEC.

Total de defunciones infantiles por sexo, según distrito de residencia de la madre, Cantón San José y Distrito, año 2020		
	Hombres	Mujeres
Cantón	18	8
Zapote	1	1

Fuente: Estadísticas de defunción. Datos preliminares 2020. INEC.

Total de defunciones por sexo, según Distrito de residencia, Cantón San José, año 2020		
	Hombres	Mujeres
Cantón	1 279	1 042
Zapote	96	70

Fuente: Estadísticas de defunción. Datos preliminares 2020. INEC.

Casos acumulados, recuperados, fallecidos y activos del COVID-19 en el Cantón y Distrito				
	ACUMULADOS	RECUPERADOS	FALLECIDOS	ACTIVOS
	Casos	Casos	Casos	Casos
Cantón	79 939	75 991	949	2 999
Zapote	2 765	2 586	27	152
Sin información de distrito	97	96	1	-

Nota: Los datos están actualizados al 30 de mayo del 2022, última fecha de publicación.
Fuente: Elaboración Dirección de Desarrollo Urbano a partir de: <https://geovision.uned.ac.cr/oges/>

INDICADORES DE CONSTRUCCIÓN EN EL DISTRITO

Tabla con información acerca de los permisos aprobados por año

Indicador	Provincia y Distrito	Año 2015		Año 2016		Año 2017		Año 2018		Año 2019	
		Absoluto	Porcentaje	Absoluto	Porcentaje	Absoluto	Porcentaje	Absoluto	Porcentaje	Absoluto	Porcentaje
Total de permisos aprobados	San José	399	100%	1105	100%	1113	100%	624	100%	587	100%
	Zapote	26	7%	69	6%	58	5%	42	7%	35	6%
Total de metros cuadrados en permisos de construcción aprobados	San José	347 066,60	100%	465 079,79	100%	812 376,20	100%	418 759,23	100%	286 868,09	100%
	Zapote	9 144,00	3%	79 700,70	17%	11 386,34	1%	25 176,62	6%	21 490,75	7%
Total de inversión en permisos de construcción aprobados	San José	76 183 714 955	100%	186 442 801 863	100%	179 593 534 670	100%	489 914 567 603	100%	22 745 922 500	100%
	Zapote	2 505 315 499	3%	21 396 564 890	11%	2 653 313 010	1%	8 573 468 511	2%	1 236 025 000	5%
Valor promedio del metro cuadrado de permisos de construcción aprobados	San José	219 507	-	400 883	-	221 072	-	337 436	-	79 291	-
	Zapote	273 985	-	268 461	-	233 026	-	340 533	-	57 514	-

Fuente: Elaboración Dirección de Desarrollo Urbano a partir de la información de las Bases de Datos Municipales, Sección de Permisos de Construcción. Valores Absolutos y Relativos. Años 2015-2019

Indicador	Cantón y Distrito	Variación 2015 - 2016	Variación 2016 - 2017	Variación 2017 - 2018	Variación 2018 - 2019
Variación anual de permisos de construcción aprobados.	San José	145	-4	173	-95
	Zapote	754	-88	223	-86
Variación anual de metros cuadrados de permisos de construcción aprobados	San José	34	75	-48	-31
	Zapote	772	-86	121	-15
Variación anual de inversión en permisos de construcción aprobados	San José	45	-31	326	-88
	Zapote	422	128	-69	-60

Fuente: Elaboración Dirección de Desarrollo Urbano a partir de la información de las Bases de Datos Municipales, Sección de Permisos de Construcción. Años 2015-2019

Tabla con información acerca de las obras terminadas por año

Indicador	Provincia y Distrito	Año 2018		Año 2019		Año 2020	
		Absoluto	Porcentaje	Absoluto	Porcentaje	Absoluto	Porcentaje
Total de obras terminadas	San José	440	100%	457	100%	465	100%
	Zapote	37	8%	39	9%	26	6%
Total de metros cuadrados en obras terminadas	San José	243 290	100%	346 631	100%	208 121	100%
	Zapote	26 174	11%	12 506	4%	7 814	4%
Total de inversión de obras terminadas	San José	65 040 972 128	100%	105 657 533 606	100%	73 340 669 391	100%
	Zapote	4 311 182 360	7%	4 312 200 976	4%	2 252 022 516	3%
Valor promedio del metro cuadrado en obras terminadas	San José	267 339	-	304 813	-	352 394	-
	Zapote	164 714	-	344 802	-	288 211	-

Fuente: Elaboración Dirección de Desarrollo Urbano a partir de la información de las Bases de Datos Municipales, Sección de Permisos de Construcción. Valores Absolutos. Años 2018-2020.

Nota: las cifras de costos por metro cuadrado están dadas en colones.

Indicador	Cantón y Distrito	Variación 2018 - 2019	Variación 2019 - 2020
Variación anual de obras terminadas	San José	4	2
	Zapote	5	-33
Variación anual en metros cuadrados de obras terminadas	San José	42	-40
	Zapote	-52	-38
Variación anual de inversión en obras terminadas	San José	62	-31
	Zapote	0,02	-48

Fuente: Elaboración Dirección de Desarrollo Urbano a partir de la información de las Bases de Datos Municipales, Sección de Permisos de Construcción e Inspección

La cantidad de permisos aprobados se ha mantenido constante con respecto al Cantón oscilando entre un 5% y un 7% para los años de estudio. En obras terminadas el porcentaje con respecto al Cantón es entre 6% y 9% para los años de análisis.

La cantidad de metros cuadrados aprobados llegó a un 17% en el año 2016, con respecto al Cantón. Sin embargo, en obras terminadas el indicador para Zapote alcanza un máximo de 11% en el año 2018.

El total de inversión con respecto al Cantón llega al 11% en el año 2016, sin embargo, en los años de estudio ese indicador no supera el 5%. En obras terminadas el máximo es un 7% el año 2018.

El valor promedio del metro cuadrado oscila en todos los años de estudio con respecto al promedio cantonal. Con respecto a las obras terminadas el valor promedio del metro cuadrado fue menor al promedio cantonal los años 2018 y 2020 y mayor en el 2019.



Edificio MIRA, dedicado al comercio y servicios en el Distrito Zapote.

INDICADORES AMBIENTALES EN EL DISTRITO

Este Distrito cuenta con 7,8 m² por habitante de áreas de uso público, mientras el Cantón tiene 13 m² de áreas de uso público por habitante.

El 8,73% de las áreas de uso público (juegos infantiles, áreas deportivas y recreativas, parque, plazas, plazoletas y otras zonas verdes) se encuentran en Zapote donde destacan 20 parques y 11 áreas de juegos infantiles.

Del total de propiedades que colindan con ríos Zapote tiene el 10,85% de esas propiedades donde destacan las privadas.

Áreas de uso público en el Cantón de San José y el Distrito			
Cantón y Distritos	Área (m ²)	Cantidad de habitantes	Metros ² por habitante
Cantón	4 541 645,50	349 678	13,0
Zapote	170 302,11	21 929	7,8

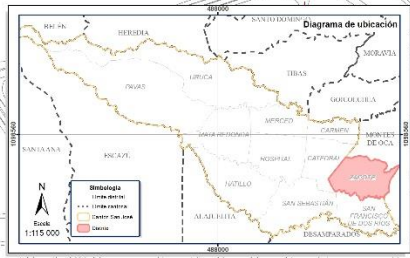
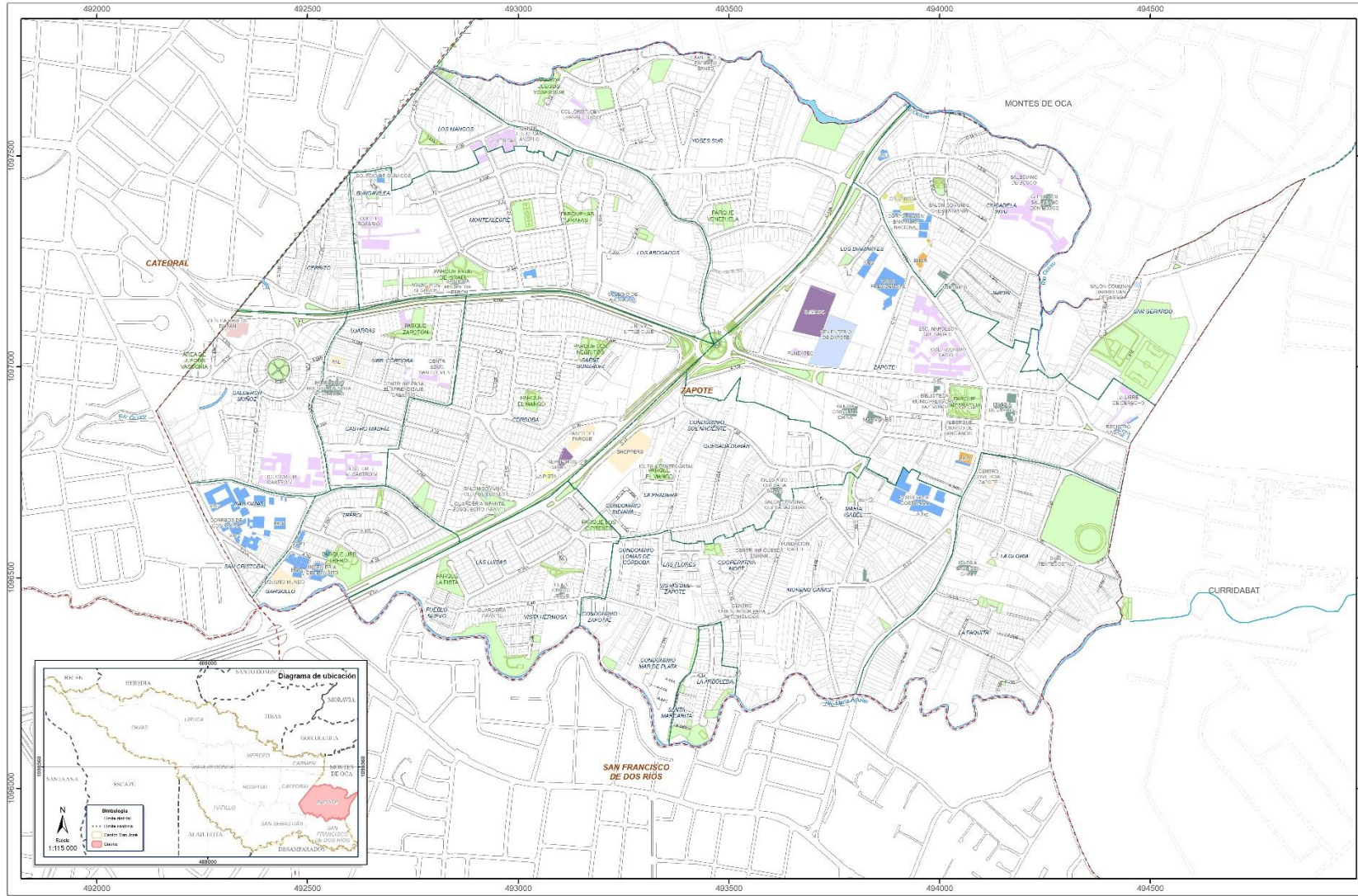
Elaboración: Dirección de Desarrollo Urbano, con base a información de la Sección de Información Geográfica y a las proyecciones de población del INEC para el año 2021.

Áreas de uso público por tipo en el Cantón y Distrito						
Cantón y Distrito	Área de juegos infantiles	Áreas deportivas y recreativas de uso público	Otras zonas verdes	Parques	Plazas y plazoletas	Total General
Cantón	100	88	240	189	13	630
Zapote	11	7	16	20	1	55

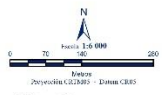
Fuente: Elaboración Dirección de Desarrollo Urbano con base en la información de Áreas Verdes, Deportivas y Recreativas del Cantón de San José. Identificación y Categorización. MSJ. 2014. Tomado del Plan Trama Verde, versión final.

Propiedades que limitan con los cauces de los ríos en el Cantón y Distrito			
Cantón y Distrito	Propiedades privadas	Áreas de uso público	Propiedades Municipales y del Estado
Cantón	1 235	83	37
Zapote	134	11	2

Elaboración: Dirección de Desarrollo Urbano, tomado del Plan Trama Verde, versión final.



MAPA GENERAL DISTRITO ZAPOTE



Sección de Información Geográfica,
Departamento de Información Catastral y Geográfica
Municipalidad de San José - 03/2022.
Diseño cartográfico: Susana Aguilar Brenes.
Fuente: GeoDataBase MSJ.

- | | | |
|----------------------|---------------------------|-----------------------------|
| Ríos | Educación | Institucional gubernamental |
| Línea férrea | Entretenimiento y cultura | Iglesias |
| Límite de barrios | Estaciones de servicio | Salud |
| Áreas de uso público | Hoteles | Seguridad |
| Banca y finanzas | Industria y comercio | Sedes diplomáticas |
| Centros comerciales | Institucional municipal | Uso comunal |

Nota: Este es una representación gráfica de la Creación de Datos de la Municipalidad al momento de su elaboración, así como la actualización de los datos de información, no es definitiva.